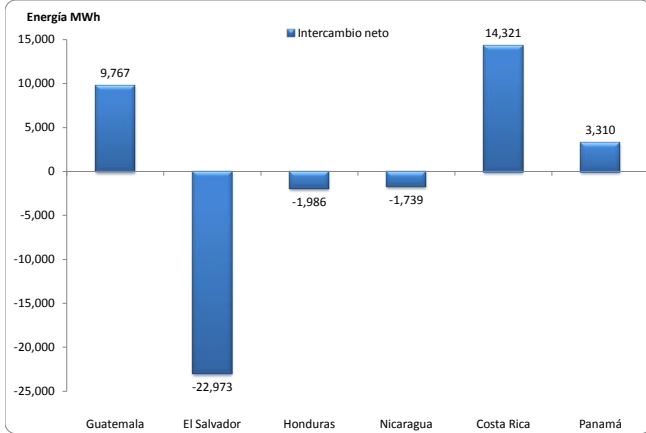


MONITOR DEL MERCADO ELÉCTRICO REGIONAL Semana del 5 al 11 de julio, 2015

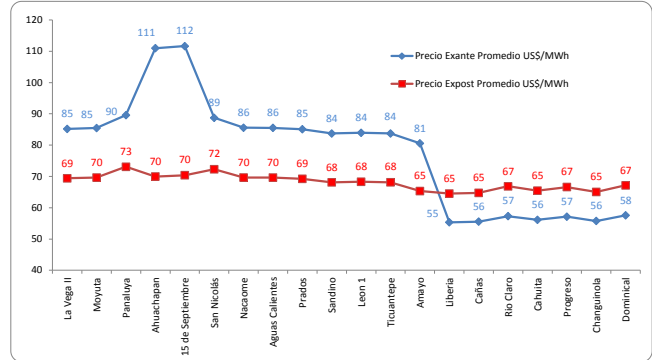
INDICADORES ESTADÍSTICOS MERCADO ELÉCTRICO REGIONAL

INTERCAMBIOS NETOS DE ENERGÍA POR PAÍS



Fuente: Posdespachos Regionales, Base Datos EOR
Intercambio = Inyección - Retiro

PRECIOS NODALES PROMEDIO EXANTE Y EXPOST*



Fuente: Predespachos y posdespachos regionales, Base Datos EOR

	Precio Exante US\$/MWh	Precio Expost US\$/MWh
Máximo	139.87	129.00
Mínimo	29.32	30.03
Promedio	77.68	68.18

La diferencia promedio entre Precios Exante y Expost fue de -11.92%.

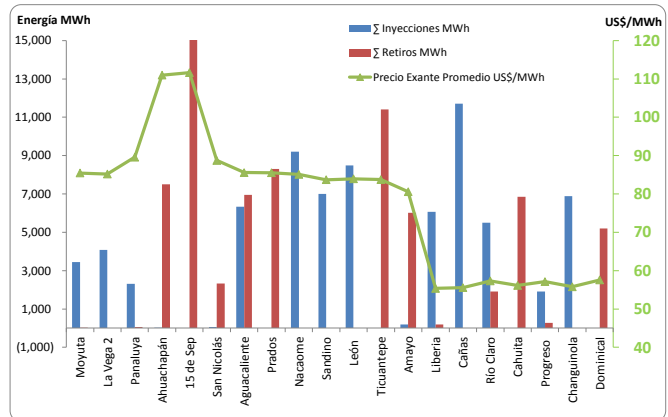
Nota: El informe de posdespacho en la base de datos del EOR, no tiene precios expost para los siguientes periodos del día 5: 1, 2, 3, 4, 7, 8, 9, 10, 11, 12, 13, 14, 15 y 16.

MEDICION POR NODO

País	Nodo	Σ Inyecciones MWh	Σ Retiros MWh
Guatemala	Moyuta	3,452	25
	La Vega 2	4,082	-
	Panulaya	2,310	52
El Salvador	Ahuachapán	24	7,510
	15 de Sep	-	15,488
Honduras	San Nicolás	51	2,322
	Aguacaliente	6,335	6,948
	Prados	-	8,304
	Nacaome	9,203	-
Nicaragua	Sandino	7,004	-
	León	8,492	-
	Ticuantepé	-	11,413
	Amayo	199	6,021
Costa Rica	Liberia	6,073	196
	Cañas	11,711	-
	Río Claro	5,497	1,910
	Cahuila	-	6,854
Panamá	Progreso	1,909	282
	Changuinola	6,883	-
	Dominical	-	5,201

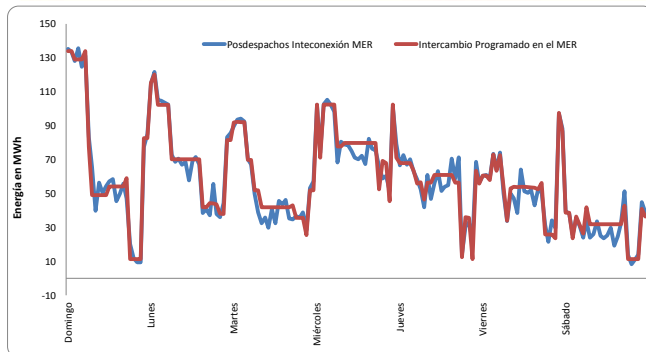
Fuente: Posdespachos diarios, Base Datos EOR

COMPARATIVO ENERGÍA Y PRECIOS EN CADA NODO



Fuente: Posdespachos diarios, Base Datos EOR

GUATEMALA: INTERCAMBIOS PROGRAMADOS CON EL MER Y POSDESPACHOS



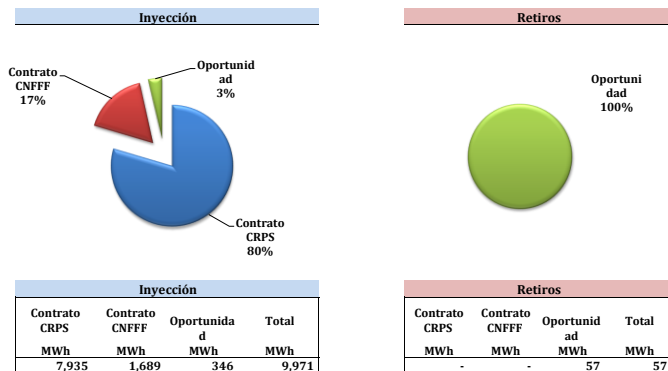
Fuente: Programas y Posdespachos diarios, AMM

Intercambio Programado Semana			
Neto MWh	9,914	Día	Hora
Max (MW)	134	05/07/15	1
Min (MW)	11	05/07/15	19

Intercambio Posdespacho Semana			
Neto MWh	9,767	Día	Hora
Max (MW)	136	05/07/15	4
Min (MW)	8	11/07/15	20

La diferencia entre el programa y el posdespacho fue de -1.48%

GUATEMALA: OFERTAS DE ENERGÍA PROGRAMADAS



Fuente: Programas diarios, AMM

CRPS = Contratos Regionales con Prioridad de Suministro
CNFF = Contrato No Firme Físico Flexible
Oportunidad = Ofertas de Oportunidad (Excedentes)

OFERTAS DE INYECCION Y RETIRO DE ENERGIA DE GUATEMALA AL MER (MWh) POR AGENTE

#	Agente Exportador	Tipo	Total oferta inyección de energía	Participación en Inyección o Retiro
1	Biomass Energy, S.A.	Inyección	4,404	44.2%
2	Poliwatt Limitada	Inyección	2,034	20.4%
3	Esi, S.A.	Inyección	1,907	19.1%
4	Comercializadora Eléctrica de Guatemala, S.A.	Inyección	722	7.2%
5	Compañía Agrícola Industrial Santa Ana, S. A.	Inyección	661	6.6%
6	Energías San Jose, S.A.	Inyección	99	1.0%
7	Comercia Internacional, S.A.	Inyección	64	0.6%
8	Generadora Eléctrica del Norte Ltda.	Inyección	61	0.6%
9	Central Comercializadora de Energía Eléctrica, S.A.	Inyección	18	0.2%
10	Empresa de Generación de Energía Eléctrica del INDE	Inyección	1	0.0%
11	Electro Generación, S. A.	Inyección	1	0.0%
13	Comercializadora Electronova, S.A.	Retiro	57	100.0%
Total			9,914	

Fuente: Programas diarios, AMM

CAPACIDADES MÁXIMAS DE TRANSFERENCIA ENTRE ÁREAS DE CONTROL DEL SER (MW)

Fecha de aplicación: Sábado, 11 de Julio del 2015

Máximas Capacidades de Transferencia Norte → Sur (MW)

Banda de demanda	Guatemala + El Salvador + Honduras	Honduras - Nicaragua	Nicaragua - Costa Rica	Costa Rica - Panamá
Mínima	300	210	190	0
Media	260	160	200	0
Máxima	250	160	160	0

Máximas Capacidades de Transferencia Sur → Norte (MW)

Banda de Demanda	Guatemala + El Salvador + Honduras	Honduras - Nicaragua	Nicaragua - Costa Rica	Costa Rica - Panamá
Mínima	300	210	100	300
Media	220	220	110	280
Máxima	200	140	100	300

Nota del EOR: "5)Las máximas capacidades de transferencias simultáneas a través del triángulo norte son las indicadas en la tabla... Considerando que se puede dar cualquier combinación de valores de importación simultánea ya sea desde Guatemala o desde el resto del SER..."

Fuente: Máximas Capacidades de Transferencia publicadas por el EOR.

NOTICIAS

Costa Rica, 8 de julio 2015 - Municipios celebran aval para incinerar su basura

Los municipios interesados obtuvieron la autorización del Gobierno para incinerar su basura, incluso, para aprovecharla como materia prima para generar electricidad. El ministro de Ambiente, Édgar Gutiérrez, aprobó, la semana pasada, la normativa que regula la co-incineración. Existen varias tecnologías para generar electricidad a partir de residuos, pero en el país se habla de dos: incineración y gasificación.

Fuente: http://www.nacion.com/nacional/servicios-publicos/Municipios-celebran-aval-incinerar-basura_0_1498450170.html?utm_source=Email&utm_medium=newsletter&utm_content=%09+%09++++Municipios+celebran++++aval+para+incinerar+su+basura%09+%09--2015-07-08-12&utm_campaign=Newsletter+Impreso+La+Nacion+%282015-07-08+04%3A00%3A01%29

El Salvador, 9 de julio 2015 - Inicia licitación para continuar obras en hoyo de El Chaparral

Una licitación para contratar 100 MWh de potencia y su energía asociada generada exclusivamente con recursos renovables (energía solar, hidroeléctrica o eólica), fue suspendida hasta nuevo aviso, informaron representantes de la Superintendencia General de Electricidad y Telecomunicaciones (SIGET). Con el aval del Banco Centroamericano de Integración Económica, la Comisión Ejecutiva Hidroeléctrica del Río Lempa (CEL) lanzó hoy la licitación de los primeros dos proyectos del reinicio de trabajos en la presa El Chaparral, cuyo costo será de \$291 millones. Las primeras dos licitaciones que se lanzaron son la del suministro de concreto hidráulico y la construcción de la estructura de la casa de máquinas del proyecto hidroeléctrico. Ambas son en la modalidad de co-licitación, es decir, con invitación directa a los ofertantes y la recepción de ofertas se hará el 26 de agosto, se informó.

Fuente: http://www.elsalvador.com/mwedh/nota/nota_completa.asp?idCat=47654&idArt=9793962

